



СУРГУУЛИЙН БАГА НАСНЫ ХҮҮХДИЙН СЭТГЭЛИЙН ХӨДӨЛГӨӨНИЙ ОЮУН УХААНЫ ХӨГЖИЛД ЭЦЭГ ЭХИЙН ХАРИЛЦААНЫ НӨЛӨӨ

Т.Энхмаа^а
^аМУБИС-Багшийн сургууль

Холбоо барих зохиогч: t.enkhmaa@msue.edu.mn 

Хүлээн авсан: 2024.08.25

Хянагдсан: 2024.09.20

Зөвшөөрсөн: 2024.10.25

Хураангуй

Энэхүү судалгаа нь сургуулийн бага насны хүүхдийн сэтгэлийн хөдөлгөөний оюун ухааны (EI) хөгжилд эцэг эхийн хэв маягийн ач холбогдлыг харуулна. Судалгааны зорилго нь эцэг эхийн харилцааны янз бүрийн хэв маяг буюу эрх мэдэлтэй, дарангуйлагч, зөвшөөрөгдөх, үл тоомсорлох зэрэг нь хүүхдийн сэтгэлийн хөдөлгөөний оюун ухааны хөгжилд хэрхэн нөлөөлж байгаа нөлөөллийг судлах юм. Сургуулийн бага насны хүүхдүүд болон тэдний эцэг эхээс түүвэр мэдээлэл цуглуулахын тулд тоон судалгаа болон чанарын ярилцлагын аргыг хослуулсан ашигласан. Судалгааны үр дүн нь хүүхдийн хүмүүжлийн тодорхой хэв маяг болон хүүхдийн сэтгэлийн хөдөлгөөний оюун ухааны ялгаатай талуудын хооронд эерэг хамааралтай үзүүлэлтүүд нь хүүхдийн сэтгэлийн хөдөлгөөний оюун ухааны хөгжлийг төлөвшүүлэхэд эцэг эхийн харилцаа чухал нөлөөтэй болохыг харуулж байна.

Сэтгэлийн хөдөлгөөний оюун ухаан нь хүүхдийн нийгэмшихүй, сурлагын амжилт, хувь хүний хөгжилд чухал үүрэг гүйцэтгэдэг. Сэтгэлийн хөдөлгөөний оюун ухааны хөгжилд хэд хэдэн хүчин зүйлээс гадна эцэг эхийн харилцааны хэв маяг нь хүчтэй нөлөө үзүүлж байна. Баумриндын (1966) тодорхойлсон эцэг эхийн хэв маяг нь эрх мэдэлтэй, дарангуйлагч, зөвшөөрөгдөх, үл тоомсорлох хандлагуудыг багтаадаг бөгөөд тус бүр нь эцэг эхийн хариу үйлдэл, эрэлт хэрэгцээний ялгаатай хэв маягаар тодорхойлогддог. Эцэг эхийн ялгаатай хэв маяг нь хүүхдийн сэтгэлийн хөдөлгөөний оюун ухаантай хэрхэн холбогдож байгааг ойлгосноор эцэг эхийн хүүхэдтэйгээ харилцах харилцааны практикт болон хүүхдийн сайн сайхан амьдралыг дэмжих чухал ач холбогдолтой юм.

Түлхүүр үг

Сэтгэл хөдлөлөө ялгах, сэтгэл хөдлөлөө хуваалцах, өөрийгөө зохицуулах, бусдыг ойлгох, эцэг эхийн хэв маяг, харилцаа.

Удиртгал

Сэтгэлийн хөдөлгөөний оюун ухаан нь өөрийнхөө болон бусдын сэтгэл хөдлөлийг таньж, ойлгох, өөрийгөө удирдах, өөрийгөө идэвхжүүлэх, бусадтай харилцах чадвар юм гэж олонх эрдэмтэд тодорхойлсон байдаг. Сэтгэлийн хөдөлгөөний оюун ухаан нь сэтгэл хөдлөлийг мэдрэх, үнэлэх, илэрхийлэх, зохицуулах чадвар зэрэг дөрвөн хүчин зүйлээс бүрддэг ерөнхий оюун ухааны төрөл юм гэж чадварын тогтолцоог онцлон тэмдэглэсэн. (Salovey and Mayer, 1990). Мөн сэтгэл хөдлөлийн оюун ухааныг хувь хүний ерөнхий гүйцэтгэлтэй холбоотой хувийн шинж чанар гэж тодорхойлсон. (Petrides and Furnham). Сэтгэлийн хөдөлгөөний оюун ухаан нь хувийн чадамжийн үндсэн талууд (өөрөөр хэлбэл өөрийгөө зохицуулах, өөрийгөө танин мэдэх, өөрийгөө сэдэлжүүлэх) болон нийгмийн ухамсар, нийгмийн чадвар, нийгмийн ур чадвар зэрэг нийгмийн хүчин зүйлсийн нэгдэл юм. (Goleman, 1998). Сэтгэл хөдлөлийн оюун ухааны тухай энэхүү сэдэв нь боловсролын салбарт чухал хэвээр анхаарал татсаар байна. Сэтгэлийн хөдөлгөөний оюун ухаан өндөртэй сургуулийн бага насны хүүхдүүд нийгмийн ур чадвар, зан үйлийн зохицуулалт, зөрчлийг шийдвэрлэх, бэрхшээлийг даван туулах чадвар сайтай, амжилттай суралцдаг байна.

Үндсэн хэсэг

Сэтгэл хөдлөлөө удирдахад суралцах анхны сургууль бол гэр бүл юм гэж тодорхойлсон. (Goleman, 1995). Энэ нь хүүхдийн сэтгэл хөдлөлийн оюун ухааныг төлөвшүүлэхэд гэр бүл, ялангуяа, эцэг эхийн хүүхдээ хүмүүжүүлэх арга, хүүхэдтэйгээ харилцах харилцааны ач холбогдлыг харуулж байна. Нэмж дурдахад эцэг эх, хүүхэд хоёрын хоорондох сэтгэл хөдлөлийн ойр дотно харилцаа холбоо нь хүүхдийн сэтгэл хөдлөлийн болон нийгмийн чадвартай, хариуцлагатай, бие даасан, өөртөө итгэлтэй болж өсөх боломжийг олгодог гэж онцолсон байна. (Goleman, 1995).

Вашингтоны Их сургуулийн судалгааны багууд гэр бүлийн, хосуудын харилцаа нь хүүхдэд хэрхэн үлгэр дуурайл болж буйг илрүүлэх микро шинжилгээ явуулсан байна. Эцэг эхчүүдийн сэтгэл хөдлөлөө удирдах чадвар хэдий сайн байна, төдий чинээ хүүхдийн баяр, гомдлыг хуваалцан, хамгийн үр дүнтэй туслалцаа үзүүлж чаддагийг эдгээр судалгааны үр дүн харуулжээ. (Hooven, Katz, Gottman, 1994).

Боловсролын хүрээлэн хүний хөгжлийн судалгааны секторын баг Монголын 6-10 настай хүүхдүүдийн ээнэгшилтийг эцэг эх, хүүхэд хоорондын итгэлцэл, эцэг эх, хүүхэд хоорондын харилцаа болон эцэг эх, хүүхэд хоорондын хөндийрөл гэсэн үзүүлэлтээр судалжээ. Мөн бага ангийн сурагчдын сэтгэлийн хөдөлгөөний чадварыг бусдын сэтгэлийн хөдөлгөөнийг ойлгох, өөрийн сэтгэлийн хөдөлгөөнийг ойлгох, өөрийн сэтгэлийн хөдөлгөөнийг удирдах гэсэн үзүүлэлтээр авч үзжээ. Хүүхдийн нас нэмэгдэх тусам бусдын сэтгэлийн хөдөлгөөнийг ойлгох чадвар сулрах буюу буурах хандлага ажиглагджээ. (Бэгз.Н, Санжаабадам.С, Энхбаяр.Б, Лхагвасүрэн.Ц, Баярмаа.Б, Баярсайхан.Б, 2023).

Эцэг эхчүүд хүүхэдтэйгээ харилцахдаа мэдрэмжийг нь үл хайхрах, зөнд нь орхих эсвэл хэт түрэмгийлэх зэрэг түгээмэл алдааг гаргаснаар хүүхдийн өөрийн

болон бусдын сэтгэл хөдлөлийг таньж ойлгох чадвар, сэтгэл хөдлөлөө удирдах зохицуулалт муу хөгждөг.

Хөгжлийн сэтгэл судлаач Диана Баумринд 1960-аад онд Беркли дэх Калифорнийн Их Сургуульд хийсэн судалгаагаараа эцэг эхийн хэв маягийг анх гаргажээ. Тэрээр хүүхдүүддээ тавьж буй шаардлага, тэдний хэрэгцээнд нийцүүлэн хүмүүжүүлэх арга барилыг судалж, эцэг эхийн гурван үндсэн хэв маягийг тодорхойлсон байна. Дөрөв дэх эцэг эхийн хэв маягийг 1983 онд Стэнфордын их сургуулийн сэтгэл судлалын профессор Элеанор Маккоби болон түүний хамтран зүтгэгч Жон Мартин нар эцэг эхийн оролцоогүй хэв маягийг энэ парадигмд нэмж оруулсан.

Эцэг эхийн хэв маяг гэдэг нь эцэг эхийн хүүхдээ хүмүүжүүлэхэд ашигладаг арга барил, зан үйлийг хэлдэг бөгөөд ихэвчлэн эрх мэдэлтэй, дарангуйлагч, зөвшөөрөгч, оролцоогүй гэсэн дөрвөн үндсэн хэв маягт ангилдаг.

Хүснэгт 1. Эцэг эхийн хүүхэдтэй харилцах харилцааны дөрвөн хэв маяг

	Дэмжих (сул)	Дэмжих (өндөр)
Шаардлага тавих (сул)	Үл оролцох хэв маяг	Зөвшигч хэв маяг
Шаардлага тавих (өндөр)	Захиран тушаах хэв маяг	Эрх мэдэлт хэв маяг

Эрх мэдэлт хэв маяг: Тодорхой хил хязгаарыг тогтоохын зэрэгцээ хүүхдийнхээ мэдрэмжийг баталгаажуулж, бие даасан байдлыг урамшуулан дэмждэг. Эрх мэдэлт хэв маягтай эцэг эхийн өсгөсөн хүүхдүүдийн өөрийгөө ухамсарлах, өөрийгөө зохицуулах, өрөвдөх сэтгэл, нийгмийн ур чадвар зэрэг сэтгэл хөдлөлийн оюун ухааны түвшин өндөр байдаг.

Захиран тушаах хэв маяг: Хяналт өндөртэй, хатуу сахилга баттай, халуун дулаан хариу үйлдэл үзүүлэх чадвар багатай байдаг. Ийм хэв маягтай эцэг эхчүүд сэтгэл хөдлөлийн илэрхийлэл, бие даасан байдлаас илүү дуулгавартай байдал, нийцлийг онцолдог. Хүүхдүүд сэтгэл хөдлөлөө илэрхийлэх боломж хязгаарлагдмал тул өөрийгөө илэрхийлэх, сэтгэл хөдлөлөө удирдах, бусдыг ойлгох, мэдрэх чадвар зэрэг сэтгэлийн хөдөлгөөний оюун ухааны түвшин доогуур байдаг.

Зөвшигч хэв маяг: Халуун дулаан харилцаа, хариу үйлдэл үзүүлэх боловч сахилга бат, шаардлага тавих нь бага байдаг. Хүүхдүүддээ ихээхэн эрх чөлөөг олгодог, зөөлөн байх хандлагатай байдаг. Ийм гэр бүлд өссөн хүүхдүүд сэтгэл хөдлөлөө илэрхийлэл, дотно байдал зэрэг зарим талаараа илүү байж болох ч хил хязгаар, хүлээлт байхгүйгээс өөрийгөө хянах, сэтгэл хөдлөлөө удирдах болон нийгмийн ур чадваруудад бэрхшээлтэй байж болно.

Үл оролцох хэв маяг: Ийм хэв маягтай эцэг эхчүүд хайхрамжгүй ханддаг, сэтгэл хөдлөлийн хувьд хол байдаг. Ийм гэр бүлд өссөн хүүхдүүд сэтгэл зүйн асуудалтай болох эрсдэл өндөр, сэтгэлийн хөдөлгөөний оюун ухааны түвшин доогуур байдаг байна. Сэтгэл санааны дэмжлэг, заавар дутмаг байгаа нь хүүхдүүдийн өөрийгөө танин мэдэх, бусдыг ойлгох, нийгмийн ур чадваруудыг хөгжүүлэхэд саад болдог.

Эцэг эхийн хүмүүжлийн эдгээр хэв маяг нь бие биеэсээ үл хамаарах зүйл биш бөгөөд эцэг эхчүүд соёл, гарал үүсэл, хувийн итгэл үнэмшил, нөхцөл байдлын гэх мэт олон хүчин зүйлээс хамааран, хэв маяг бүрийн өөр өөр талыг харуулдаг болохыг анхаарах нь чухал юм. Нэмж дурдахад, эцэг эхийн хүмүүжлийн хэв маяг,

хүүхдийн сэтгэлийн хөдөлгөөний оюун ухааны хоорондын хамаарал нь нарийн төвөгтэй бөгөөд олон хүчин зүйлээс хамаардаг.

Эцэг эхийн харилцааны хэв маяг нь хүүхдийн сэтгэл хөдлөлийн хөгжил, сэтгэл хөдлөлийн оюун ухаанд ихээхэн нөлөөлдөг гэсэн таамаглалыг батлах зорилгоор энэхүү судалгааг хийсэн болно.

Судалгааны арга зүй

Английн сэтгэл судлаачид Реифе, Острвелд, Мэйрс нарын хамтран боловсруулсан “EQ 8-16 насныханы зориулсан хувилбар”-аар сургуулийн бага ангийн 9-10 насны нийт Улаанбаатар хотын 308 сурагчдыг сэтгэлийн хөдөлгөөний оюун ухааны 30 асуулттай стандартчилсан тестээр үндсэн 6 гол хүчин зүйлийг судалсан. Үүнд:

1. Сэтгэлийн хөдөлгөөнөө таних, ялгах /EAQ1/
2. Сэтгэл хөдлөлөө үгээр илэрхийлэх /EAQ2/
3. Сэтгэлийн хөдөлгөөнөө нээлттэй илэрхийлэх, хуваалцах /EAQ3/
4. Сэтгэл хөдлөлөөс үүдэлтэй бие махбодид гарч байгаа өөрчлөлтийг мэдрэх /EAQ4/
5. Бусдыг ойлгож мэдрэх /EAQ5/
6. Өөрийн сэтгэл хөдлөлд дүгнэлт хийх /EAQ6/

308 сурагчийн эцэг эхчүүдээс Диана Баумриндын эцэг эхийн хэв маягийн асуулгаар судалсан.

Эцэг эхийн хүмүүжлийн хэв маяг болон сэтгэл хөдлөлийн оюун ухааны хэмжигдэхүүний хоорондын хамаарлыг судлахын тулд SPSS программ ашиглан, статистик тоон мэдээллийг задлан шинжилсэн болно.

Судалгааны үр дүн

Судалгаанд 4-р ангийн нийт 308 хүүхдээс эрэгтэй 126, эмэгтэй 182 хүүхэд оролцов.

Хүснэгт 2. Хүйс

		Frequency	Percent	Valid Percent	Cumulative Percent
Valid	Эрэгтэй	126	40.9	40.9	40.9
	Эмэгтэй	182	59.1	59.1	100.0
	Total	308	100.0	100.0	

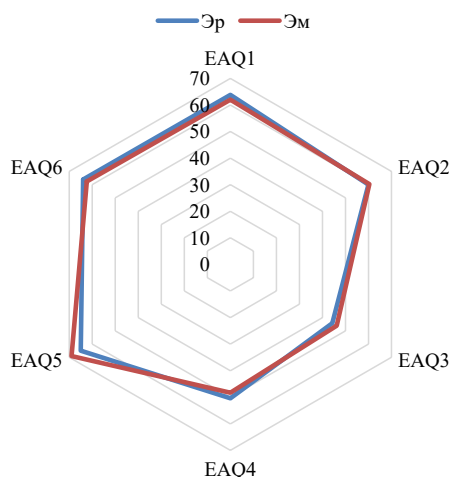
Хүснэгт 3. Сэтгэл хөдлөлийн оюун ухааны үндсэн гол 6 хүчин зүйл

Хүйс	EAQ1	EAQ2	EAQ3	EAQ4	EAQ5	EAQ6
Эм	62	60.4	46.2	48.3	69	62.4
Эр	63.8	60	44.3	50.4	65	64

Энэхүү судалгааны үр дүнгээс харахад сэтгэлийн хөдөлгөөнөө ялгах, таних /EAQ1/ болон өөрийн сэтгэл хөдлөлд дүгнэлт хийх чадвар /EAQ6/ эмэгтэй хүүхдүүдээс илүү эрэгтэй хүүхдүүдийн үзүүлэлт өндөр байнга нь харагдаж байна. Сэтгэл хөдлөлөө үгээр илэрхийлэх чадвар /EAQ2/ хүйсийн ялгаа бага байна. Мөн

сэтгэлийн хөдөлгөөнөө нээлттэй хуваалцах, бусдыг ойлгож мэдрэх чадвар эрэгтэй хүүхдүүдээс /EAQ=44.3/ эмэгтэй хүүхдүүдийн үзүүлэлт /EAQ=46.2/ өндөр байна. Сэтгэл хөдлөлөөс үүдэлтэй бие махбодид гарч байгаа өөрчлөлтийг мэдрэх нь эрэгтэй хүүхдүүдэд ихэвчлэн тохиолддог нь дээрх үзүүлэлтээс харагдаж байна.

Зураг 1. Сэтгэл хөдлөлийн оюун ухааны персентайл үзүүлэлтийг хүйсээр харьцуулсан харьцуулалт



Хүйсээр харьцуулсан харьцуулалтаас үзэхэд бусдыг ойлгож, мэдрэх чадвар / EAQ5/ эрэгтэй хүүхдүүдээс илүү эмэгтэй хүүхдүүдийн үзүүлэлт өндөр байгаа нь харагдаж байна.

Хүснэгт 4. Аавын өдөрт хүүхдэдээ зарцуулдаг цаг

		Frequency	Percent	Valid Percent	Cumulative Percent
Valid	1 цаг хүртэл	84	27.3	27.3	27.3
	1-2	126	40.9	40.9	68.2
	3-4	70	22.7	22.7	90.9
	5-аас дээш	28	9.1	9.1	100.0
	Total	308	100.0	100.0	

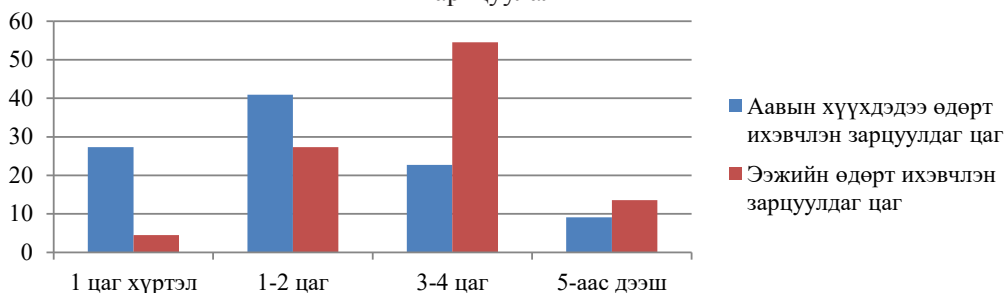
Судалгаанд оролцсон аавуудын 68.3 хувь нь өдөрт 2 цаг хүртэлх цаг ба 22.7 хувь нь 3-4 цаг, 9.1 хувь нь 5-аас дээш цаг зарцуулдаг байна.

Хүснэгт 5. Ээжийн өдөрт хүүхдэдээ зарцуулдаг цаг

		Frequency	Percent	Valid Percent	Cumulative Percent
Valid	1 цаг хүртэл	14	4.5	4.5	4.5
	1-2	84	27.3	27.3	31.8
	3-4	168	54.5	54.5	86.4
	5-аас дээш	42	13.6	13.6	100.0
	Total	308	100.0	100.0	

Судалгаанд оролцсон ээжүүдийн 31.8 хувь нь өдөрт 2 цаг хүртэлх цаг, 54.5 хувь нь 3-4 цаг, 13.6 хувь нь 5-аас дээш цаг зарцуулдаг байна.

График 1. Эцэг эхийн хүүхдэдээ өдөрт идэвхтэй харилцдаг дундаж цагийн харьцуулалт



Энэхүү графикаас харахад аавуудаас илүү ээжүүдийн өдөрт идэвхтэй харилцдаг нь харагдаж байна.

Хүснэгт 6. Эцэг эхийн харилцааны хэв маяг

		Frequency	Percent	Valid Percent	Cumulative Percent
П	Эрх мэдэлт	252	81.8	81.8	81.8
	Захиран тушаах	28	9.1	9.1	90.9
	Зөвшигч	28	9.1	9.1	100.0
	Total	308	100.0	100.0	

Эцэг эхийн харилцааны хэв маягийг авч үзэхэд нийт 308 эцэг эхчүүдийн 81.8 хувь нь эрх мэдэлт хэв маягтай эцэг эх байна. Эцэг эхийн хүүхдийн сэтгэл хөдлөлийн оюун ухаанд эерэгээр нөлөөлөх харилцаа нь эрх мэдэлт хэв маяг юм. Захиран тушаах болон зөвшигч хэв маягтай эцэг эхчүүд 18.2 хувийг эзэлж байна. Үл оролцох хэв маягтай эцэг эх 0 хувь байгаа нь хүүхэдтэйгээ сэтгэл хөдлөлийн хувьд хол, оролцоогүй эцэг эхчүүд байхгүй байна.

Хүснэгт 7. Эцэг эхийн хэв маяг ба хүүхдийн сэтгэлийн хөдөлгөөний оюун ухааны гол 6 хүчин зүйлийн түвшин

Эцэг эхийн хэв маяг	EAQ1	EAQ2	EAQ3	EAQ4	EAQ5	EAQ6
Эрх мэдэлт	3.3	3.2	3.0	3.0	3.8	4.0
Захиран тушаах	3.3	3.3	3.0	3.2	3.2	3.6
Зөвшигч	3.0	3.3	3.0	3.0	3.5	3.4

Энэхүү хүснэгтээс харахад эрх мэдэлтэй хэв маягийн эцэг эхчүүд хүүхдэдээ сэтгэл хөдлөлөө илэрхийлэхээс илүү дуулгавартай байдал, сахилга батыг онцолж, хүүхдийн сэтгэл хөдлөлийг үр дүнтэй зохицуулах чадварт саад учруулж болзошгүй харагдаж байна. Өөрөөр хэлбэл, сэтгэлийн хөдөлгөөнөө илэрхийлэх, бусадтай хуваалцах чадвар бусад чадваруудаасаа доогуур байна. Дарангуйлагч

хэв маягийн эцэг эхчүүдийн хүүхдүүд сэтгэл хөдлөлөөс үүдэлтэй бие махбодод гарч буй өөрчлөлтийг мэдрэх нь илүү байна. Эрх мэдэлтэй хэв маягийн эцэг эхчүүдийн хүүхдүүдийн бусдыг ойлгох, өөрийн сэтгэл хөдлөлдөө дүгнэлт хийх чадвар дарангуйлагч болон зөвшөөрөгч хэв маягийн эцэг эхчүүдээс илүү өндөр байна. Зөвшөөрөгч хэв маягийн эцэг эхчүүдийн хүүхдийн сэтгэл хөдлөлөө ялгах, таних чадвар эрх мэдэлтэй, дарангуйлагч хэв маягийн эцэг эхчүүдийн хүүхдүүдээс доогуур байна.

Дүгнэлт

Энэхүү судалгааны үр дүн нь хүүхдийн сэтгэлийн хөдөлгөөний оюун ухааныг төлөвшүүлэхэд эцэг эхийн хэв маяг чухал үүрэг гүйцэтгэдэг болохыг онцолж байна. Эрх мэдэлтэй эцэг эхийн хэв маяг нь сэтгэл хөдлөлийн эерэг үр дагаврыг бий болгодог хамгийн таатай хэв маяг ба захиран тушаах, зөвшигч хэв маяг нь хүүхдийн сэтгэл хөдлөлийн хөгжилд тодорхой хэмжээгээр сөрөг нөлөөтэй болохыг харуулж байна. Сургуулийн бага насны хүүхдийн сэтгэлийн хөдөлгөөний оюун ухааны хөгжилд эцэг эхийн харилцааны хэв маяг чухал нөлөөтэй болохыг тодорхойлсноор хүүхдийн сэтгэлийн хөдөлгөөний оюун ухааныг хөгжүүлэхийг зорьж буй эцэг эх асран хамгаалагчдад чухал ойлголтыг өгч байна. Цаашид эцэг эхчүүдийн хүүхдийн сэтгэлийн хөдөлгөөний оюун ухааны талаарх мэдлэгийг дээшлүүлэх, эцэг эхийн эрх мэдэлтэй харилцааны хэв маягийг нэвтрүүлэхэд дэмжлэг үзүүлэх үйл ажиллагаанууд нь хүүхдийн сэтгэлийн хөдөлгөөний оюун ухааны хөгжилд чухал ач холбогдолтойг судалгааны үр дүн харуулж байна.

Ерөнхийдөө, халуун дулаан, дэмжлэг, тодорхой хүлээлтээр тодорхойлогддог эрх мэдэл бүхий эцэг эхийн хэв маяг нь хүүхдийн сэтгэл хөдлөлийн эерэг хөгжил, сэтгэл хөдлөлийн оюун ухааны өндөр түвшинтэй шууд холбоотой болох нь судалгаагаар батлагдсан. Гэсэн хэдий ч эцэг эхийн хэв маяг, сэтгэл хөдлөлийн оюун ухааны хоорондын хамаарлыг судлахдаа хүүхэд, гэр бүл бүрийн өвөрмөц хэрэгцээ, шинж чанарыг харгалзан үзэх нь чухал юм гэсэн дүгнэлтэд хүрч байна.

Ном зүй

- Goleman, D. (1995). Emotional intelligence: Why It can matter more than IQ. New York: Bantam Books P213
- Hooven C, Katz L and Gottman J. (1994). The Family as a Meta-emotion Culture. Cognition and Emotion. Spring
- Baumrind, D. (1971). Current patterns of parental authority. Developmental Psychology Monograph, 4, 1-103. <http://dx.doi.org/10.1037/h0030372>
- Rafaila, E. (2015). Primary School Children's Emotional Intelligence. Procedia - Social and Behavioral Sciences, Volume 203, Pages 163-167. <https://doi.org/10.1016/j.sbspro>.
- Salovey, P., & Mayer, J. D. (1990). Emotional Intelligence. Imagination, Cognition and Personality, 9(3), 185-211. <https://doi.org/10.2190/DUGG-P24E-52WK-6CDG>
- Бэгз, Н., Санжаабадам, С., Энхбаяр, Б., Лхагвасүрэн, Ц., Баярмаа, Б., Баярсайхан, Б. (2018). Хүүхэд залуучуудын хөгжлийн онол, арга зүй, 272.

THE SIGNIFICANCE OF PARENTS' RELATIONSHIP IN EMOTIONAL INTELLIGENCE DEVELOPMENT OF PRIMARY SCHOOL CHILDREN

Enkhmaa Tumenldelger
Teachers school, MNUE

Corresponding author: t.enkhmaa@msue.edu.mn 

Abstract

This study demonstrates the importance of parenting style in the development of emotional intelligence (EI) in primary school children. The study aims to understand how different parenting styles—authoritative, authoritarian, permissive, and neglectful—affect the development of emotional intelligence in children. A mixed-methods approach, combining quantitative surveys and qualitative interviews, was employed to gather data from a sample of primary school children and their parents. The findings suggest significant correlations between specific parenting styles and various aspects of emotional intelligence in children, highlighting the importance of parental influence in shaping children's emotional development.

Emotional intelligence plays a crucial role in children's social, academic, and personal development. While several factors contribute to the development of EI, parents' relationship style has emerged as a significant influence. Parenting styles, as conceptualized by Baumrind (1966), encompass authoritative, authoritarian, permissive, and neglectful approaches, each characterized by distinct patterns of parental responsiveness and demandingness. Understanding how different parenting styles relate to children's emotional intelligence is essential for informing parenting practices and promoting children's well-being.

Keywords

Differentiating emotions, sharing of emotions, self regulation, empathy, parenting style, relationship.